



LOCUS Sp. z o.o. z siedzibą w Karniowicach, ul. Władysława Łokietka 21, 32-545 Karniowice, Sąd Rejonowy dla Krakowa-Śródmieścia w Krakowie, Wydział XII Gospodarczy Krajowego Rejestru Sądowego, KRS 000435665; NIP 6282258875; REGON 122633162; biuro@locus.net.pl; www.locus.net.pl

Nazwa elementu projektu  
budowlanego

## ZAŁĄCZNIKI PROJEKTU BUDOWLANEGO

Nazwa zamierzenia budowlanego:

**BUDOWA TOALETY PUBLICZNEJ Z INSTALACJAMI WEWNĘTRZNYMI (WODOCIĄGOWĄ, KANALIZACJI SANITARNEJ, ELEKTRYCZNĄ), DOJŚCIEM I INSTALACJĄ ELEKTROENERGETYCZNĄ (WEWNĘTRZNA LINIA ZASILAJĄCA)**

Adres obiektu budowlanego

**Krzeszowice, Plac Franciszka Kulczyckiego**

Kategoria obiektu budowlanego

**III**

Nazwa jednostki ewidencyjnej,

**Krzeszowice [120606\_4]**

nazwa i numer obrębu ewidencyjnego,

**Krzeszowice, 120606\_4.0001**

numery działek ewidencyjnych  
na których obiekt jest usytuowany

**1242/2**

Imię i nazwisko lub nazwa inwestora  
oraz jego adres

**Gmina Krzeszowice**  
ul. Grunwaldzka 4, 32-065 Krzeszowice

Spis załączników

1. Informacja BIOZ.
2. Zaświadczenie z Izby Architektów.
3. Uzgodnienie budowy budynku w zbliżeniu do sieci elektroenergetycznych.
4. Pismo Urzędu Miejskiego w Krzeszowicach ws. ustaleń planu miejscowego.



LOCUS Sp. z o.o. z siedzibą w Karniowicach, ul. Władysława Łokietka 21, 32-545 Karniowice, Sąd Rejonowy dla Krakowa-Śródmieścia w Krakowie, Wydział XII Gospodarczy Krajowego Rejestru Sądowego, KRS 000435665; NIP 6282258875; REGON 122633162; biuro@locus.net.pl; www.locus.net.pl

Nazwa zamierzenia budowlanego:	<b>BUDOWA TOALETY PUBLICZNEJ Z INSTALACJAMI WEWNĘTRZNYMI (WODOCIĄGOWĄ, KANALIZACJI SANITARNEJ, ELEKTRYCZNĄ), DOJŚCIEM I INSTALACJĄ ELEKTROENERGETYCZNĄ (WEWNĘTRZNA LINIA ZASILAJĄCA)</b>
Adres obiektu budowlanego	<b>Krzeszowice, Plac Franciszka Kulczyckiego</b>
Kategoria obiektu budowlanego	<b>III</b>
Nazwa jednostki ewidencyjnej,	<b>Krzeszowice [120606_4]</b>
nazwa i numer obrębu ewidencyjnego,	<b>Krzeszowice, 120606_4.0001</b>
numery działek ewidencyjnych na których obiekt jest usytuowany	<b>1242/2</b>
Imię i nazwisko lub nazwa inwestora oraz jego adres	<b>Gmina Krzeszowice</b> ul. Grunwaldzka 4, 32-065 Krzeszowice
Jednostka projektowa:	<b>LOCUS Sp. z o. o.</b> ul. Władysława Łokietka 21, 32-545 Karniowice

## INFORMACJA DOTYCZĄCA BEZPIECZEŃSTWA I OCHRONY ZDROWIA

Autor opracowania:	mgr inż. arch. <b>Bartłomiej Stawarz</b> uprawnienia Nr MPOIA/109/2011
--------------------	---

**SIERPIEŃ 2024**

Podstawa prawna:

- art. 20 pkt 1b ustawy z dnia 7 lipca 1994 r. *Prawo budowlane*,
- rozporządzenie Ministra Infrastruktury z dnia 23 czerwca 2003 r. w sprawie informacji dotyczącej bezpieczeństwa i ochrony zdrowia oraz planu bezpieczeństwa i ochrony zdrowia,
- rozporządzenie Ministra Infrastruktury z dnia 6 lutego 2003 r. w sprawie bezpieczeństwa i higieny pracy podczas wykonywania robót budowlanych.

## **1 ZAKRES ROBÓT DLA CAŁEGO ZAMIERZENIA BUDOWLANEGO ORAZ KOLEJNOŚĆ REALIZACJI POSZCZEGÓLNYCH OBIEKTÓW**

Przedmiotem zamierzenia budowlanego jest budowa budynku toalety publicznej z instalacjami wewnętrznymi (wodociągową, kanalizacji sanitarnej, elektryczną), dojściem oraz instalacją elektroenergetyczną (wewnętrzna linia zasilająca).

Szczegółowe dane inwestycji zawarte się w opisie technicznym do projektu architektoniczno-budowlanego oraz projektu technicznego.

### **1.1 Prace przygotowawcze i zabezpieczające:**

- wykonanie „Projektu zagospodarowania placu budowy” i „Projektu organizacji robót” przez uprawnione osoby,
- sporządzenie szczegółowego planu bezpieczeństwa i ochrony zdrowia przez kierownika budowy, zgodnie z art. 21a ust. 1 ustawy *Prawo budowlane*,
- niwelacja terenu,
- ogrodzenie, oznakowanie oraz właściwe oświetlenie placu budowy,
- urządzenie zaplecza budowy,
- zasilenie placu budowy w wodę i energię elektryczną w stopniu niezbędnym do sprawnego przebiegu budowy, zgodnie z zaleceniami branżowym,
- zapewnienie odpowiedniego rozmieszczenia ciężkiego sprzętu budowlanego w obrębie działki zgodnie z wykonanym przed przystąpieniem do realizacji zamierzenia – „Projektem zagospodarowania placu budowy” oraz „Projektem organizacji robót” wykonanymi przez uprawnione osoby,
- zapewnienie dojazdu do placu budowy z uwzględnieniem wymaganej wytrzymałości podłoża na obciążenia związane z transportem materiałów oraz urządzeń budowlanych.

### **1.2 Prace budowlane:**

- roboty ziemne: wykopy pod fundamenty, sieci uzbrojenia terenu i nawierzchnie utwardzone,
- roboty budowlano-montażowe: budowa budynku toalety publicznej wraz z układem komunikacyjnym i zagospodarowaniem terenu,
- prace wykończeniowe: zagospodarowanie terenu wokół budynku: urządzenie terenów zielonych,
- prace porządkowe: uporządkowanie terenu budowy, likwidacja ogrodzenia placu budowy oraz zaplecza budowy.

Kolejność realizacji poszczególnych obiektów – zgodnie z harmonogramem wykonawcy.

## **2 WYKAZ ISTNIEJĄCYCH OBIEKTÓW BUDOWLANYCH I INFRASTRUKTURY PODZIEMNEJ**

Na terenie inwestycji znajdują się podziemne sieci elektroenergetyczne średniego i niskiego napięcia, które mają być zabezpieczone i zachowane.

## **3 WYKAZ ELEMENTÓW ZAGOSPODAROWANIA DZIAŁKI LUB TERENU, KTÓRE MOGĄ STWARZAĆ ZAGROŻENIE BEZPIECZEŃSTWA I ZDROWIA LUDZI**

Nie projektuje się elementów stwarzających zagrożenie bezpieczeństwa i zdrowia ludzi.

### 3.1 Zagospodarowanie placu budowy:

- teren budowy należy ogrodzić przed osobami postronnymi, wysokość ogrodzenia min. 1,5 m. Należy wykonać oddzielne bramy dla ruchu pieszego oraz oddzielne dla pojazdów mechanicznych i maszyn budowlanych (szerokość dojazdu min. 0,75 m),
- drogi komunikacyjne dla wózków i taczek oraz pochylnie po których dokonuje się transportu ręcznego nie powinny mieć spadków większych niż 10%,
- strefy powinny być odpowiednio oznakowane i oświetlone,
- składowiska materiałów, wyrobów i urządzeń technicznych należy wykonywać w sposób wykluczający możliwość wywrócenia, zsunęcia, rozsunięcia się lub spadnięcia składowanych wyrobów i urządzeń,
- opieranie składowanych materiałów lub wyrobów o płoty, słupy napowietrznych linii elektroenergetycznych, konstrukcje wsporcze sieci lub ściany obiektu budowlanego, jest zabronione.

*Wg rozporządzenia Ministra Infrastruktury z dnia 6 lutego 2003 r. w sprawie bezpieczeństwa i higieny pracy podczas wykonywania robót budowlanych, rozdz. 3.*

## 4 WSKAZANIE DOTYCZĄCE PRZEWIDYWANYCH ZAGROŻEŃ WYSTĘPUJĄCYCH PODCZAS REALIZACJI ROBÓT BUDOWLANYCH, OKREŚLAJĄCE SKALĘ I RODZAJE ZAGROŻEŃ ORAZ MIEJSCE I CZAS ICH WYSTĄPIENIA.

- 4.1 Przy wykonywaniu robót wyburzeniowych i konstrukcyjnych wymagany jest nadzór konstrukcyjny przez osobę uprawnioną — projektanta i inspektora nadzoru.
- 4.2 Przy innych zagrożeniach wynikających z przyjętego sposobu prowadzenia prac należy przewidzieć i wykonać specjalne zabezpieczenia jak np. rusztowania, pomosty itp.
- 4.3 Wykonawca zobowiązany jest zapewnić bezpieczeństwo pracowników wykonujących prace budowlane poprzez zapewnienie trwałego nadzoru osób uprawnionych, a także ścisłe przestrzeganie i stosowanie przepisów i norm regulujących prowadzenie prac budowlanych.
- 4.4 Wszelkie prace budowlane wykonywane na wysokości, muszą być prowadzone z użyciem spełniających normy i wymogi jakościowe rusztowań, i innych urządzeń lub elementów wyposażenia zaakceptowanych do zastosowania na budowie przez osoby uprawnione.
- 4.5 Zakres robót budowlanych, których charakter i organizacja stwarza ryzyko powstania zagrożenia przysypania ziemią lub upadku wykonywanie wykopów o ścianach pionowych bez rozparcia o głębokości >1,5 m.
- 4.6 Podczas realizacji prac budowlanych mogą wystąpić zagrożenia związane z wykonywaniem:
  - zabezpieczenia istniejących w terenie działki elementów infrastruktury – kolidujących z planowaną inwestycją,
  - robót ziemnych,
  - robót zbrojarskich i betoniarskich,
  - robót izolacyjnych,
  - prac montażowych,
  - robót spawalniczych,
  - robót dekarских i innych.
- 4.7 Zagrożenia związane z pracą i ruchem maszyn i urządzeń:
  - podczas przemieszczania maszyn i środków transportu,
  - od części wirujących maszyn i urządzeń,
  - podczas spawania elektrycznego i gazowego,
  - podczas przeglądów urządzeń elektroenergetycznych.

4.8 Zagrożenia związane z czynnikami psychofizycznymi pracowników:

- lekceważenie zagrożenia,
- niestosowanie się do poleceń kierownika budowy lub przełożonych,
- niedyspozycja fizyczna,
- duże różnice temperatur zewnętrznych,
- nieprzestrzeganie obowiązujących instrukcji i zasad BHP.

4.9 Zagrożenie pożarem w przypadku:

- zaproszenia ognia podczas prac spawalniczych, na stanowisku pracy, w magazynach i składowiskach substancji i materiałów pożarowo niebezpiecznych,
- zwarcia instalacji elektrycznej,
- nieuszczelności przewodów ciśnieniowych lub paliwowych,
- eksploatacji maszyn i urządzeń.

*Uwaga: Na stanowiskach pracy mogą również wystąpić zagrożenia spowodowane klęską żywiołową lub katastrofą budowlaną oraz inne wynikające z technologii oraz zaplecza technicznego i parku maszynowego generalnego wykonawcy.*

## 5 WSKAZANIE SPOSOBU PROWADZENIA INSTRUKTAŻU PRACOWNIKÓW PRZED PRZYSTĄPIENIEM DO REALIZACJI ROBÓT SZCZEGÓLNIE NIEBEZPIECZNYCH

Przed rozpoczęciem robót należy przeprowadzić szkolenie pracowników (w formie instruktażu stanowiskowego) zapoznające ich z zagrożeniami występującymi na określonym stanowisku pracy, sposobami ochrony przed zagrożeniami oraz metodami bezpiecznego wykonywania pracy na danym stanowisku.

Odbycie przez pracowników instruktażu stanowiskowego powinno być potwierdzone przez pracowników na piśmie oraz odnotowane w aktach osobowych pracowników.

Kierownik budowy powinien podjąć stosowne środki profilaktyczne mające na celu:

- zapewnienie organizacji pracy i stanowisk pracy w sposób zabezpieczający pracowników przed zagrożeniami wypadkowymi oraz oddziaływaniem czynników szkodliwych i uciążliwych,
- zapewnienie likwidacji zagrożeń dla zdrowia i życia pracowników głównie przez stosowanie technologii, materiałów i substancji nie powodujących takich zagrożeń.

## 6 WSKAZANIE ŚRODKÓW TECHNICZNYCH I ORGANIZACYJNYCH, ZAPOBIEGAJĄCYCH NIEBEZPIECZEŃSTWOM WYNIKAJĄCYM Z WYKONYWANIA ROBÓT BUDOWLANYCH W STREFACH SZCZEGÓLNEGO ZAGROŻENIA ZDROWIA LUB W ICH SĄSIEDZTWIE, W TYM ZAPEWNIAJĄCYCH BEZPIECZNĄ I SPRAWNĄ KOMUNIKACJĘ, UMOŻLIWIAJĄCĄ SZYBKĄ EWAKUACJĘ NA WYPADEK POŻARU, AWARII I INNYCH ZAGROZEŃ

W celu zapobiegania niebezpieczeństwom wynikającym z wykonania robót budowlanych w strefach szczególnego zagrożenia lub w ich sąsiedztwie zaleca się podjęcie następujących środków organizacyjnych i technicznych:

- wszelkie prace budowlane należy prowadzić pod stałym nadzorem uprawnionego kierownika budowy,
- wszelkie prace budowlane należy przeprowadzać zgodnie ze sztuką budowlaną, oraz w oparciu o obowiązujące normy i przepisy,
- obszar prac należy właściwie oznakować i zabezpieczyć przed dostępem osób postronnych,
- wykonawca przed przystąpieniem do wykonania robót budowlanych winien opracować instrukcję bezpiecznego ich wykonania i zaznajomić z nią pracowników,

- wykonawca powinien dysponować planem ewakuacji i architektonicznym obiektem, w tym rozmieszczenia punktów newralgicznych takich jak węzły energetyczne, wodne, które mogą być udostępniane w chwili zagrożenia na żądanie kierującego akcją pomocową,
- należy zapewnić dojazd do obiektu dla jednostek ratowniczych,
- bezwzględnie stosować zgodnie z PN oznaczenia miejsc niebezpiecznych,
- organizować stanowiska pracy zgodnie z przepisami i zasadami BHP, stosując wszystkie wymagania rozporządzenia w sprawie bezpieczeństwa i higieny pracy podczas wykonywania robót budowlanych oraz rozporządzenia w sprawie ogólnych przepisów bezpieczeństwa i higieny pracy,
- do pracy dopuszczać tylko pracowników posiadających aktualne szkolenia BHP w tym stanowiskowe oraz aktualne badanie lekarskie bez przeciwwskazań do wykonywania danej pracy,
- przy pracach instalacyjnych elektrycznych (możliwość awarii i porażenia) stosować zabezpieczenia przewidziane przepisami BHP – atestowane rusztowania, hełmy, buty z noskami, szelki na linach, barierki itp. oraz zabezpieczenia przy prowadzonych pracach,
- zapewnić i egzekwować używanie przez pracowników środków ochrony indywidualnej i zbiorowej zabezpieczających przed wypadkiem,
- dbać o bezpieczny i higieniczny stan pomieszczeń pracy,
- na terenie budowy należy rozmieścić znaki ewakuacyjne oraz sprzęt pożarowy,
- w pomieszczeniach higieniczno-sanitarnych i socjalnych powinna się znajdować kompletnie wyposażona apteczka pierwszej pomocy przedlekarskiej,
- wskazać osoby przeszkolone w zakresie pierwszej pomocy przedlekarskiej,
- pracownicy winni informować osoby kierownictwa i dozoru o bezpośrednim zagrożeniu życia i zdrowia,
- dla wszystkich stanowisk pracy na budowie należy opracować ocenę ryzyka zawodowego i o ryzyku tym poinformować pracowników,
- należy przestrzegać przepisów regulujących zasady wykonywania ręcznych prac transportowych.

## **7 MIEJSCE PRZECHOWYWANIA DOKUMENTACJI BUDOWY**

Dokumentacja budowy powinna znajdować się w biurze kierownika budowy oraz być odpowiednio zabezpieczona. Wszystkie dokumenty budowy powinny być okazywane na żądanie organów kontrolnych i nadzoru budowlanego.

## **8 PROJEKT ZAGOSPODAROWANIA PLACU BUDOWY I ORGANIZACJI ROBÓT**

Przed przystąpieniem do realizacji zamierzenia należy przygotować pod kierownictwem uprawnionych osób „Projekt zagospodarowania placu budowy” oraz „Projekt organizacji robót”.

## **9 WSKAZANIE SPOSOBU PROWADZENIA INSTRUKTAŻU PRACOWNIKÓW PRZED PRZYSTĄPIENIEM DO REALIZACJI ROBÓT SZCZEGÓLNIE NIEBEZPIECZNYCH**

Przed rozpoczęciem prac kierownik budowy oraz rzeczoznawca ds. przepisów BHP, informują pracowników budowy i zapoznaje ich z zasadami bezpieczeństwa i ochrony indywidualnej.

Pouczenie powinno zawierać informacje o:

- mogących wystąpić zagrożeniach, sposobie ich unikania, niwelowania występujących zagrożeń i nie doprowadzania do rozprzestrzeniania się ich skutków,
- rodzaju odzieży ochronnej i sposobie jej użytkowania, instruktaż obchodzenia się z maszynami i urządzeniami wykorzystywanymi w trakcie prac, miejsce przechowywania odzieży, maszyn i urządzeń, miejsce składowania odpadów oraz lokalizację sanitariatów,
- sposobie i kolejności prowadzenia prac,

- tym, czy prace objęte projektem nie przewidują wykorzystywania materiałów i substancji szczególnie niebezpiecznych dla zdrowia i bezpieczeństwa ludzi,
- konieczności stosowania masek na twarz przy używaniu środków zabezpieczających materiały budowlane np. ppoż., oraz przy robotach powodujących zapylenie.

## 10 UWAGI

- zgodnie z art. 21a ust. 1 ustawy *Prawo budowlane* – kierownik budowy zobowiązany jest przed rozpoczęciem budowy sporządzić lub zapewnić sporządzenie planu bezpieczeństwa i ochrony zdrowia, uwzględniający specyfikę obiektu budowlanego i warunki prowadzenia robót budowlanych,
- w szczegółowym planie BIOZ sporządzonym przez kierownika budowy należy ująć wykonanie zabezpieczeń ze szczególnym uwzględnieniem zabezpieczenia przed osypywaniem ścian wykopów oraz przed upadkiem z wysokości przy montażu elementów ścian, wykonywaniu prac elewacyjnych, robót betoniarskich,
- w planie należy również ująć zabezpieczenie placu budowy, organizację prac budowlanych w sposób nie narażający pracowników na niebezpieczeństwo i uciążliwości wynikające z prowadzonych robót, z zastosowaniem szczególnych środków ostrożności,
- w razie stwierdzenia bezpośredniego zagrożenia życia lub zdrowia pracowników osoba kierująca pracownikami zobowiązana jest do niezwłocznego wstrzymania prac i podjęcia działań w celu usunięcia zagrożenia (*Kodeks pracy*),
- jeżeli na tym samym placu budowy jednocześnie działa dwóch lub więcej wykonawców, to winien być ustalony koordynator ds. BHP,
- istotne jest uwzględnienie szkolenia BHP pracowników przy obsłudze urządzeń dźwigowych, mechanicznych.



IZBA ARCHITEKTÓW  
RZECZYPOSPOLITEJ POLSKIEJ

Małopolska Okręgowa Rada Izby Architektów RP

## **ZAŚWIADCZENIE - ORYGINAŁ**

**(wypis z listy architektów)**

Małopolska Okręgowa Rada Izby Architektów RP zaświadcza, że:

**mgr inż. arch. BARTŁOMIEJ STANISŁAW STAWARZ**

posiadający kwalifikacje zawodowe do pełnienia samodzielnych funkcji technicznych w budownictwie w specjalności architektonicznej i w zakresie posiadanych uprawnień nr **MPOIA/109/2011**, jest wpisany na listę członków Małopolskiej Okręgowej Izby Architektów RP pod numerem: **MP-1867**.

Członek czynny od: 21-11-2012 r.

Data i miejsce wygenerowania zaświadczenia: 04-01-2024 r. Kraków.

Zaświadczenie jest ważne do dnia: **30-06-2025 r.**

Podpisano elektronicznie w systemie informatycznym Izby Architektów RP przez:  
Grzegorz Lechowicz, Sekretarz Okręgowej Rady Izby Architektów RP.

Nr weryfikacyjny zaświadczenia:

**MP-1867-1495-3374-621Y-Y3FE**



Adres do korespondencji  
TAURON Dystrybucja S.A.  
Oddział w Krakowie  
ul. Dajwór 27, 31-060 Kraków

Obsługa klientów  
Elektronicznie: [tauron-dystrybucja.pl/formularz](http://tauron-dystrybucja.pl/formularz)  
Telefonicznie: +48 32 606 0 616



LOCUS Sp. z o.o.  
ul. Siewna 11,  
30-199 Rząska

Data pisma: 19.09.2024r.  
Nr pisma: TD24-09-0158180-03  
Sprawa: Uzgodnienie branżowe: Budowa toalety publicznej na dz. nr 1242/2 w rejonie placu F. Kulczyckiego w m. Krzeszowice, gm. Krzeszowice.  
Nr sprawy: TD24-09-0158180-02  
Kontakt: Krzysztof Jurek  
Telefon: 12 414 54 39  
E-mail: [krzysztof.jurek@tauron-dystrybucja.pl](mailto:krzysztof.jurek@tauron-dystrybucja.pl)

1050427870



Szanowni Państwo,

W odpowiedzi na Państwa pismo (wniosek o uzgodnienie branżowe) w sprawie uzgodnienia lokalizacji realizowanej inwestycji tj. budowa toalety publicznej na działce nr 1242/2 w rejonie placu F. Kulczyckiego w mieście Krzeszowice, gmina Krzeszowice, uprzejmie informujemy, że na wskazanym terenie (zgodnie z zaznaczonym obszarem na dostarczonej mapie) nie posiadamy podziemnych urządzeń elektroenergetycznych WN.

Ponadto informujemy, że na terenie planowanej inwestycji (zgodnie z zaznaczonym obszarem na dostarczonej mapie) zlokalizowane są urządzenia elektroenergetyczne i linie TAURON Dystrybucja S.A.:

**Typy i relacje linii elektroenergetycznych, które znajdują się w obszarze realizowanej inwestycji:**

- Linia napowietrzna nN 0,4 kV, typ AsXSn 4x70 mm<sup>2</sup> + 25 mm<sup>2</sup> oś. ze stacji KRK4457 obw. 6,
- Linia kablowa nN 0,4 kV, typ YAKY 4x120 mm<sup>2</sup>, kier. ZK-4040 ze stacji KRK4457 obw. 2,
- Linia kablowa SN 15 kV, typ HAKFtA 3x120 mm<sup>2</sup>, rel. KRK44351 – KRK4457 z GPZ Krzeszowice – p. 7,
- Linia kablowa SN 15 kV, typ YHAKX 3x120 mm<sup>2</sup>, rel. KRK44300 – KRK4452 z GPZ Krzeszowice – p. 4.

Do niniejszego pisma załączamy mapę, na której naniesiono orientacyjne przebiegi linii napowietrznych nN oraz linii kablowych nN i SN wraz z klauzulami informacyjnymi umieszczonymi na odwrocie, do których należy się bezwzględnie stosować.

Informujemy, że na podstawie przedstawionych dokumentów, uzgadniamy możliwość realizacji ww. inwestycji w pobliżu istniejących linii elektroenergetycznych, które są własnością TAURON Dystrybucja S.A., **pod następującymi warunkami:**

- wykonawca przed przystąpieniem do prac w pobliżu wskazanej infrastruktury elektroenergetycznej jest zobowiązany wystąpić z wyprzedzeniem przed planowanym terminem ze stosownym zleceniem na wyłączenie ww. linii kablowych i pełnienie nadzoru do TAURON Dystrybucja S.A. w zakresie linii SN 15 kV i nN 0,4 kV – Region Krowodrza, ul. Śląska 10 w Krakowie. Za nadzory, dopuszczenia i wyłączenia pobierane są opłaty zgodnie z obowiązującym w TAURON Dystrybucja S.A. taryfikatorem,
- wszelkie zbliżenia i skrzyżowania projektowanej inwestycji z urządzeniami TAURON Dystrybucja S.A. należy wykonać zgodnie z ogólnie obowiązującymi przepisami i normami (zachowując bezwzględnie normatywne odległości pionowe i poziome),
- wykonawca przed przystąpieniem do prac powinien bezwzględnie wykonać przekopy kontrolne w miejscach zbliżeń i skrzyżowań (bez użycia sprzętu mechanicznego). Przekopy należy wykonać ręcznie w celu ustalenia dokładnego położenia oraz głębokości naniesionych kabli SN i nN,
- zabrania się prowadzenia robót ziemnych sprzętem mechanicznym w odległości mniejszej niż 2 m od kabli zlokalizowanego przekopem kontrolnym. Kable można odkopać tylko do strefy ochronnej tj. płyt, folii lub cegły – zabrania się odkrywania czynnych kabli energetycznych,
- **w przypadku odkrycia przedmiotowych kabli elektroenergetycznych SN i nN, występujących w miejscu skrzyżowań/zbliżeń z projektowanym zamierzeniem inwestycyjnym, należy zaprojektować dodatkowy wolny przepust rurowy wzdłuż istniejących linii kablowych.**



- w przypadku wystąpienia niewystarczającej głębokości położenia istniejących kabli energetycznych – zgodnie z wymogami obowiązujących przepisów i norm – oraz innych utrudnień technicznych (np. mufy) należy przewidzieć możliwość przełożenia kabla/kabli energetycznych poprzez wykonanie wstawek kablowych, w przypadku zmiany niwelety gruntu należy przewidzieć przełożenie urządzeń na normatywne głębokości. W takim przypadku należy wystąpić z wnioskiem o określenie nowych warunków technicznych usunięcia kolizji sieci elektroenergetycznej. Dostarczone plany stanowią integralną część niniejszego uzgodnienia.

Ponadto informujemy, że prace przy realizacji inwestycji pod i w pobliżu linii elektroenergetycznych, powinny być prowadzone przez Wykonawcę robót zgodnie z obowiązującymi przepisami BHP. W myśl Rozporządzenia Ministra Infrastruktury, z dnia 6 lutego 2003, w sprawie bezpieczeństwa i higieny pracy podczas wykonywania robót budowlanych (Dz. U. Nr 47 poz. 401) nie jest dopuszczalne sytuowanie stanowisk pracy, składowania wyrobów i materiałów lub maszyn i urządzeń budowlanych bezpośrednio pod linią nN i w odległości mniejszej niż 3 m od rzutu ich skrajnych przewodów.

Prace ziemne należy prowadzić w taki sposób, aby nie naruszyć ustojów słupów linii. Nie należy prowadzić prac ziemnych w odległości mniejszej niż 1 m od istniejących fundamentów słupów linii nN.

Podczas budowy obiektów jak i ich eksploatacji, należy spełnić wymagania Rozporządzenia Ministra Infrastruktury z dnia 06.02.2003r. w sprawie BHP podczas wykonywania robót budowlanych (w szczególności § 55) oraz wytycznych Urzędu Dozoru Technicznego DT-DE-90/WO „Dźwignice i przenośniki – wymagania ogólne” w części dotyczącej eksploatacji dźwignic w pobliżu napowietrznych linii elektroenergetycznych.

Wszelkie prace przy realizacji ww. inwestycji w pobliżu linii kablowych SN i nN, powinny być prowadzone przez wykonawcę robót zgodnie z przepisami BHP i normą N SEP-E-004 i N SEP-E-004: 2014/A1: 2019-05 „Elektroenergetyczne i sygnalizacyjne linie kablowe. Projektowanie i budowa.”

Projektowaną budowę toalety publicznej wraz z dojściem w postaci nawierzchni utwardzonej należy wykonać technologią gwarantującą stabilność istniejących tras linii kablowych SN i nN (trasy kabli oraz jej elementy nie mogą ulec przemieszczeniu).

Mając na uwadze niebezpieczeństwo uszkodzenia przedmiotowych kabli przez ciężki sprzęt podczas procesu budowy, należy zastosować taką technologię wykonania prac, aby naprężenia dopuszczalne kabli były zachowane również w trakcie budowy.

Jednocześnie informujemy, iż w przypadku prac przy urządzeniach energetycznych należy przestrzegać zapisów określonych w Rozporządzeniu Ministra Energii z dnia 28 sierpnia 2019 r. w sprawie bezpieczeństwa i higieny pracy przy urządzeniach energetycznych. (Dz.U. z dnia 25 września 2019 r.).

Przy realizacji przedmiotowych prac, odpowiedzialność za brak stosowania bezpiecznych metod pracy oraz za ewentualne uszkodzenia naszych urządzeń ponosi kierujący pracami tj. osoba z uprawnieniami do robót elektrycznych, względnie kierownik budowy lub właściciel obiektu.

Pracownicy wykonujący prace budowlane w pobliżu czynnych urządzeń elektroenergetycznych zobowiązani są do posiadania stosownych uprawnień w zakresie bezpiecznych metod wykonywania robót.

W przypadku niemożności spełnienia norm i przepisów oraz zachowania odległości, przedstawionych na załączonych planach, należy przewidzieć przebudowę ww. infrastruktury elektroenergetycznej nN i SN kosztem i staraniem inwestora.

W przypadku odstępstw w wykonawstwie od przedstawionej dokumentacji, Wydział Dokumentacji zastrzega sobie prawo do anulowania wydanego uzgodnienia.

Wykonana inwentaryzacja nie wyklucza możliwości wystąpienia dodatkowych niewskazanych na mapie elementów infrastruktury elektroenergetycznej.

**Ponadto informujemy, że na danym terenie mogą znajdować się urządzenia elektroenergetyczne i teletechniczne niebędące własnością TAURON Dystrybucja S.A.**

Ważność uzgodnienia ustala się na okres dwóch lat, licząc od daty niniejszego pisma.

Łączymy wyrazy szacunku

Załącznik:

Mapa 1 szt.

Rysunek elewacji 2 szt.

Przekrój konstrukcyjny 1 szt.

Kopię otrzymują:

1. Adresat,
2. OMD.

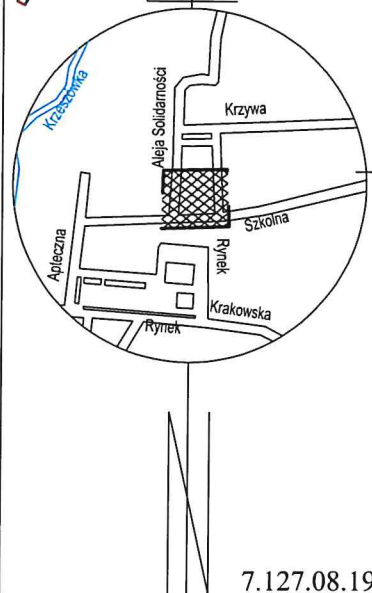
**TAURON Dystrybucja S.A.**

Oddział w Krakowie  
Starszy specjalista ds. uzgodnień branżowych  
Wydział Dokumentacji

Krzysztof Jurek



- zakrzewienie
- nasadzenia zieleni
- kosz na śmieci
- ławka








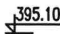







## MAPA DO CELÓW PROJEKTOWYCH

mgr inż. Rafał Jurka  
nr uprawnień 19295

Kierownik robót geodezyjnych  
mgr inż. Rafał Jurka  
nr uprawnień 19295

MWU1 - tereny zabudowy mieszkaniowej wielorodzinnej i usługowej  
 KDL, KDD1 - tereny komunikacji drogowej, z oznaczeniem klasy drogi  
 E - tereny infrastruktury technicznej, elektroenergetyka  
 U1 - tereny zabudowy usługowej  
 UP - tereny usług publicznych  
 Pp2 - tereny przestrzeni publicznych

AsxSn 4x70 + 25 os. 2 KAK 4457 dor. 6'  
YAKY 4x120 2 KAK 4457 dor. 2

	Granice terenu
	Obrys projektowanego budynku
	Projektowana nawierzchnia utwardzona
	Ilość kondygnacji nadziemnych budynku
	Wejście do budynku
$\pm 0.00 = 265.71$	Poziom porównawczy parteru budynku
	Projektowane rzędne zagospodarowania terenu
	Drzewo (sosna) do usunięcia, niewymagające zezwolenia
	Skupisko krzewów do usunięcia, niewymagające zezwolenia (pow. 24,5 m <sup>2</sup> )
	Instalacja elektroenergetyczna
	Istniejące złącze elektroenergetyczne
	Przyłącze elektroenergetyczne – nie objęte wnioskiem
	Przyłącze wodociągowe – nie objęte wnioskiem
	Przyłącze kanalizacji sanitarnej – nie objęte wnioskiem

NUMER EWIDENCYJNY DZIAŁKI	PODSTAWA FORMALNO-PRAWNA WŁĄCZENIA DO OBSZARU ODZIAŁYWANIA	UWAGI
1242/2	§13 ust.1, §60 ust.2, §271,272-WT	Teren inwestycji

WT - rozporządzenie Ministra Infrastruktury z dnia 12.04.2002 r. w sprawie warunków technicznych, jakim powinny odpowiadać budynki i ich usytuowanie

El. proj. bud. PZT	Nr rysunku: A0	Skala: 1:250	Data: SIERPIEŃ 2024
-----------------------	-------------------	-----------------	------------------------



- Legenda:
- ..... Linie kablowe WN
  - ..... Linie napowietrzne WN
  - Linie kablowe SN
  - ..... Linie napowietrzne SN
  - - - - - Linie kablowe nN
  - / / / / / Linie napowietrzne nN
  - ..... Linie kablowe oświetleniowe
  - / / / / / Linie napowietrzne oświetleniowe
  - ..... Linie kablowe teletechniczne
  - ..... Linie napowietrzne teletechniczne
  - Przebieg linii naniesiono orientacyjnie

**Przed przystąpieniem do prac w odległości mniejszej niż:**

- 3 m od skrajnych przewodów linii napowietrznych nN,
- 10 m od skrajnych przewodów linii napowietrznych SN,
- 15 m od skrajnych przewodów linii napowietrznych WN,

**należy uzgodnić bezpieczne metody pracy ze Spółką eksploatującą sieć. Odległości powyższe dotyczą również użycia dźwignic, licząc odległość od najdalej wysuniętej części maszyny do skrajnego przewodu. Prace ziemne należy prowadzić w ten sposób, aby nie naruszać ustojów słupów linii jw., inaczej będą musiały być odbudowane kosztem i staraniem winnego ich uszkodzenia.**

**Należy zachować minimalną odległość projektowanych sieci podziemnych od istniejących fundamentów słupów linii energetycznych:**

- linii nN - 1 m,
- linii SN - 2 m,
- linii WN - 5 m

**TAURON Dystrybucja S.A.**  
Oddział w Krakowie  
Starszy specjalista ds. uzgodnień branżowych  
Wydział Dokumentacji  
*Krzysztof Jurek*  
**Krzysztof Jurek**

Uzgadnia się z uwagą, że prace w pobliżu urządzeń podziemnych TAURON Dystrybucja S.A. należy wykonać ręcznie, zgodnie z obowiązującymi normami. Wskazane jest ze względu na bezpieczeństwo osób i mienia, by przed przystąpieniem do prac wystąpić do TAURON Dystrybucja S.A. Oddział w Krakowie o nadzór branżowy.

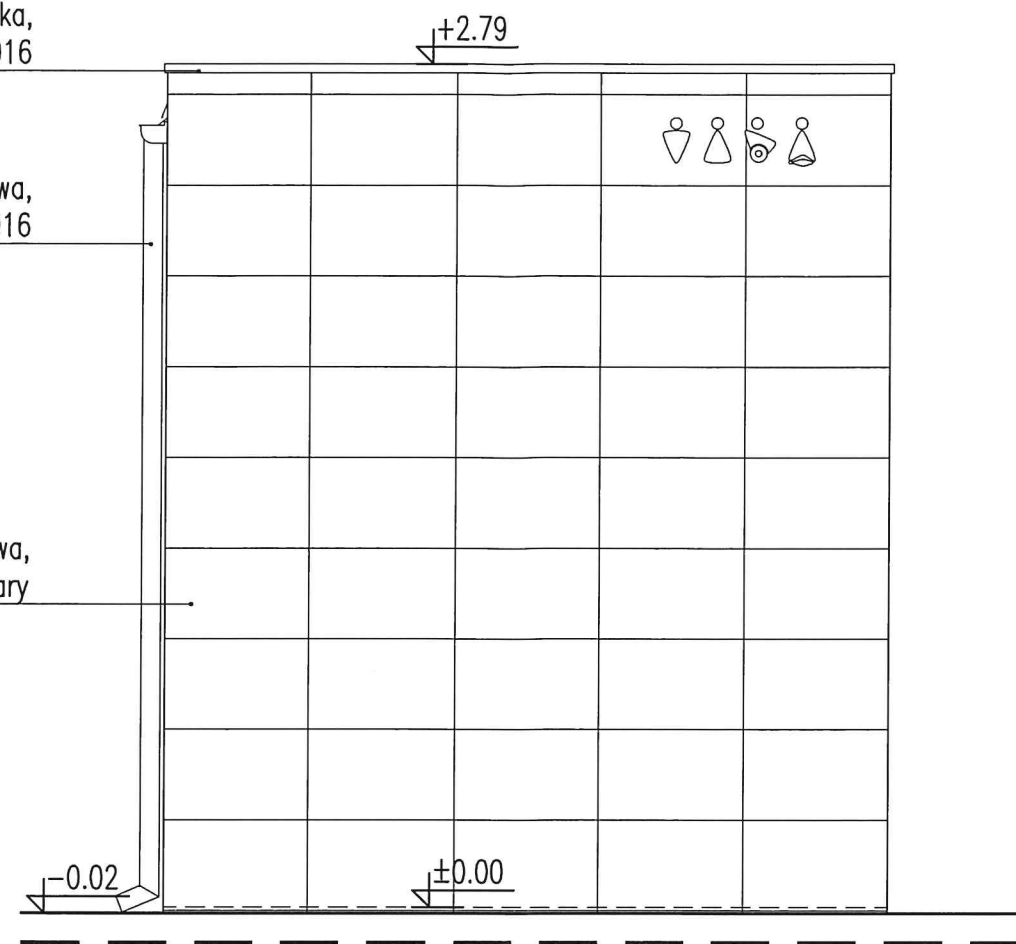
Kategorycznie zabraniamy prowadzenia robót ziemnych sprzętem mechanicznym bez nadzoru w odległości mniejszej niż 2 m od zlokalizowanego przekopem kontrolnym kabla.

Uzgadnia się pod warunkiem zachowania uwag zawartych w piśmie.  
Znak **1024-03-0158180-03**  
Z dnia **19.09.2024r.**

obróbka blacharska,  
kolor antracyt RAL7016

rynna i rura spustowa,  
kolor antracyt RAL7016

okładzina granitowa,  
kolor jasnoszary

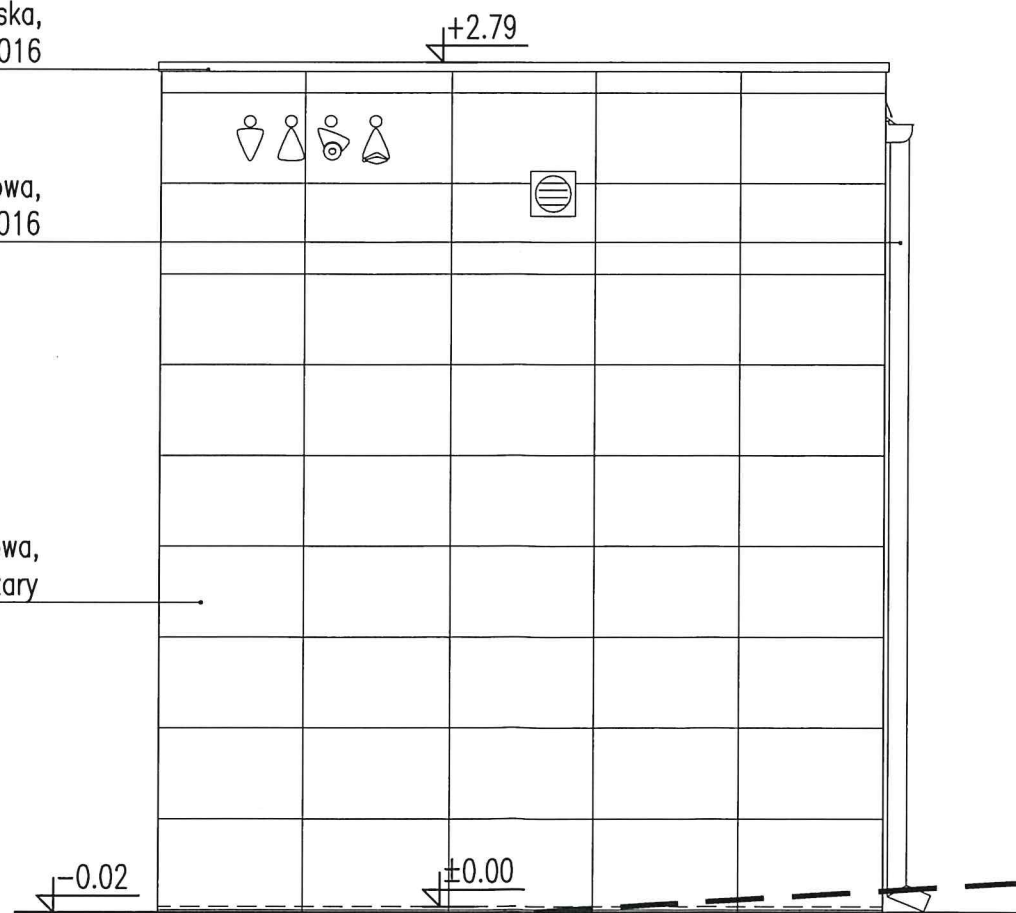


elewacja zachodnia

obróbka blacharska,  
kolor antracyt RAL7016

rynna i rura spustowa,  
kolor antracyt RAL7016

okładzina granitowa,  
kolor jasnoszary



elewacja wschodnia



PODPIS ZAUFANY

BARTŁOMIEJ

STAWARZ

07.09.2024 19:00:42 [GMT+2]

Dokument podpisany elektronicznie  
podpisem zaufanym

TAURON Dysyplinaria S.A.  
Odział w Warszawie  
Wydział Dokumentacji

#### LEGENDA

— TEREN PROJEKTOWANY

- - - TEREN ISTNIEJĄCY

UWAGA: WSZELKIE INSTALACJE I WYPOSAŻENIE TECHNICZNE ROZPATRYWAĆ ŁĄCZNIE Z PROJEKTEM TECHNICZNYM  
WSZYSTKIE WYMIARY NALEŻY SKORYGOWAĆ NA BUDOWIE

LOCUS

Nazwa i adres obiektu budowlanego:  
BUDOWA TOALETY PUBLICZNEJ;  
DZ. NR 1242/2, PLAC FRANCISZKA KULCZYCKIEGO;  
OBR. 0001 KRZESZOWICE, GM. KRZESZOWICE

Nazwa rysunku:  
ELEWACJE

Projektant:  
mgr inż. arch. Bartłomiej Stawarz  
uprawnienia Nr MPOIA/109/2011  
MP-1867

El. proj. bud.  
PAB

Nr rysunku:  
A5

Skala:  
1:25

Data:  
MAJ 2024

obróbka blacharska,  
kolor antracyt RAL7016

piktogramy,  
kolor jasnoszary

wrzutnik monet,  
kolor jasnoszary  
okładzina granitowa,  
kolor jasnoszary

stolarka drzwiowa,  
kolor jasnoszary

elewacja południowa

obróbka blacharska,  
kolor antracyt RAL7016  
rynna i rura spustowa,  
kolor antracyt RAL7016

okładzina granitowa,  
kolor jasnoszary

stolarka drzwiowa,  
kolor jasnoszary

elewacja południowa

TAURON Dystrybucja S.A.  
Oddział w Warszawie  
Wydział Dokumentacji

LEGENDA

— TEREN PROJEKTOWANY

- - - TEREN ISTNIEJĄCY

UWAGA: WSZELKIE INSTALACJE I WYPOSAŻENIE TECHNICZNE ROZPATRYWAĆ ŁĄCZNIE Z PROJEKTEM TECHNICZNYM  
WSZYSTKIE WYMIARY NALEŻY SKORYGOWAĆ NA BUDOWIE

LOCUS

Nazwa i adres obiektu budowlanego:  
BUDOWA TOALETY PUBLICZNEJ;  
DZ. NR 1242/2, PLAC FRANCISZKA KULCZYCKIEGO;  
OBR. 0001 KRZESZOWICE, GM. KRZESZOWICE

Nazwa rysunku:

ELEWACJE

Projektant:

mgr inż. arch. Bartłomiej Stawarz

uprawnienia Nr MPOIA/109/2011

MP-1867

El. proj. bud.  
PAB

Nr rysunku:  
A4

Skala:  
1:25

Data:  
MAJ 2024



WGP.670.486.2024

Krzeszowice, dnia 6.11.2024 r.

**mgr inż. arch. Bartłomiej Stawarz**

W związku z planowaną budową toalety publicznej na dz. 1242/2 obręb Krzeszowice, na pl. F. Kulczyckiego w Krzeszowicach, Wydział Gospodarowania Mieniem i Planowania Przestrzennego Urzędu Miejskiego w Krzeszowicach informuje, że zgodnie z § 24 ust. Uchwały Nr XXXVII/458/2017 Rady Miejskiej w Krzeszowicach z dnia 23 listopada 2017 r. w sprawie miejscowego planu zagospodarowania przestrzennego miasta Krzeszowice (Dz. Urz. W.M. poz. 8942 z dnia 21 grudnia 2017 r.) ze zm. dla terenów przestrzeni publicznej Pp2 – Plac J. F. Kulczyckiego, miejski plac publiczny w Krzeszowicach w ramach przeznaczenia podstawowego ustala się:

- 1) *przestrzeń publiczna dla ruchu pieszego, place, skwery;*
- 2) *zieleń urządzona;*
- 3) *przestrzeń komunikacyjna, w tym komunikacji samochodowej z miejscami postojowymi;*
- 4) *obiekty małej architektury;*
- 5) *obiekty, sieci i urządzenia infrastruktury technicznej.*

Wskazane w § 24 ust. 2 pkt 5 w/w uchwały „obiekty infrastruktury technicznej” należy rozumieć jako obiekty budowlane określone w definicji art. 3 pkt 1 ustawy z dnia 7 lipca 1994 Prawo budowlane tj: *„należy przez to rozumieć budynek, budowlę bądź obiekt małej architektury, wraz z instalacjami zapewniającymi możliwość użytkowania obiektu zgodnie z jego przeznaczeniem, wzniesiony z użyciem wyrobów budowlanych”.*

Należy podkreślić, że w w/w uchwale nie określono definicji obiektów infrastruktury technicznej. Natomiast zgodnie z § 5 ust. 3 w/w uchwały wskazuje się, że:

*„Inne pojęcia, których znaczenie definiują odrębne, powszechnie obowiązujące akty prawne i które nie zostały zdefiniowane w niniejszym planie, przyjmować należy zgodnie z ich*



*znaczeniem określonym w tych aktach, według stanu prawnego obowiązującego w dniu uchwalenia planu.”*

Infrastruktura techniczna to zespół podstawowych obiektów, urządzeń i instalacji, takich jak: drogi, mosty, sieci energetyczne i telekomunikacyjne o charakterze usługowym, nieodzownie potrzebnych dla właściwego funkcjonowania społeczeństwa i produkcyjnych działów gospodarki [Borcz, 2000].

W związku z powyższym, realizacja toalety publicznej jako budynku który jednocześnie stanowi obiekt infrastruktury technicznej w opinii Urzędu Miejskiego w Krzeszowicach jest zgodna z ustaleniami § 24 ust. 2 pkt 5 Uchwały Nr XXXVII/458/2017 Rady Miejskiej w Krzeszowicach z dnia 23 listopada 2017 r. w sprawie miejscowego planu zagospodarowania przestrzennego miasta Krzeszowice ze zm.

Powyższa opinia nie jest wiążąca dla organów architektoniczno – budowlanych.

**Z up. Burmistrza**

**mgr Maciej Zieliński**  
Naczelnik Wydziału Gospodarowania  
Mieniem i Planowania Przestrzennego

**Otrzymują:**

- Adresat
- a/a.





**KLAUZULA INFORMACYJNA DLA INTERESANTÓW/KONTRAHENTÓW  
ORAZ PRZYSZŁYCH KLIENTÓW URZĘDU MIEJSKIEGO W KRZESZOWICACH**

Zgodnie z art. 13 ogólnego rozporządzenia o ochronie danych osobowych z dnia 27 kwietnia 2016 r. (Dz. Urz. UE L 119 z 04.05.2016) informuję, iż:

1. Administratorem Państwa danych osobowych jest Urząd Miejski w Krzeszowicach reprezentowany przez Burmistrza Gminy Krzeszowice z siedzibą: ul. Grunwaldzka 4, 32-065 Krzeszowice.
2. Kontakt z Inspektorem Ochrony Danych: [iod@um.krzeszowice.pl](mailto:iod@um.krzeszowice.pl); nr tel. 12 252 08 97.
3. Państwa dane osobowe są przetwarzane przede wszystkim w celach związanych z realizacją zadań publicznych. Innym celem jaki może być realizowany, to konieczność przetwarzania danych w związku z wykonaniem umów np. jeśli Państwo świadczą jakąś usługę na rzecz Gminy Krzeszowice. W niektórych przypadkach przetwarzane są dane na podstawie wyrażonej przez Państwa zgody w celu np. uczestnictwa w ogłoszonym konkursie. Oprócz realizacji ww. celów Urząd Miejski w Krzeszowicach jest również pracodawcą, w związku z czym przetwarza dane swoich pracowników a także stażystów i praktykantów, którzy odbywają staże i praktyki oraz kandydatów do pracy w Urzędzie.
4. Podstawą prawną przetwarzania Państwa danych najczęściej jest art. 6 ust. 1 lit. c, d i e ogólnego rozporządzenia o ochronie danych osobowych z dnia 27 kwietnia 2016 r.: wypełnienie obowiązku prawnego ciążącego na administratorze; ochrona żywotnych interesów osoby, której dane dotyczą, lub innej osoby fizycznej; wykonywanie zadania realizowanego w interesie publicznym lub w ramach sprawowania władzy publicznej powierzonej administratorowi oraz na podstawie art. 9 ust. 2 lit. g ogólnego rozporządzenia o ochronie danych osobowych z dnia 27 kwietnia 2016 r.: przetwarzanie jest niezbędne ze względów związanych z ważnym interesem publicznym, na podstawie prawa Unii lub prawa państwa członkowskiego, które są proporcjonalne do wyznaczonego celu, nie naruszają istoty prawa do ochrony danych i przewidują odpowiednie i konkretne środki ochrony praw podstawowych i interesów osoby, której dane dotyczą, ale również art. 6 ust. 1 lit. b ogólnego rozporządzenia o ochronie danych osobowych z dnia 27 kwietnia 2016 r.: przetwarzanie jest niezbędne do wykonywania umowy, której stroną jest osoba, której dane dotyczą, lub do podjęcia działań na żądanie osoby, której dane dotyczą przez zawarciem umowy. W przypadku ogłoszonego konkursu podstawą prawną będzie art. 6 ust. 1 lit. a ogólnego rozporządzenia o ochronie danych osobowych z dnia 27 kwietnia 2016 r.: osoba, której dane dotyczą wyraziła zgodę na przetwarzanie swoich danych osobowych w jednym lub w większej liczbie określonych celów.
5. Zgodnie z obowiązującym prawem odbiorcą Państwa danych osobowych mogą być inne podmioty administracji publicznej, w tym miejskie jednostki organizacyjne, jeżeli np. rozstrzygnięcie Państwa sprawy wymaga konsultacji z innym podmiotem lub do przekazania tych danych Urząd Miasta w Krzeszowicach zobowiązany jest przepisami prawa. Odbiorcami Państwa danych są również podmioty przetwarzające dane w imieniu Urzędu Miejskiego w Krzeszowicach. Do tych podmiotów zaliczamy firmy informatyczne, które świadczą usługi serwisowe oprogramowania, z którego korzysta Urząd. Podstawą prawną przetwarzania danych w imieniu Urzędu Miejskiego jest art. 28 ogólnego rozporządzenia o ochronie danych osobowych z dnia 27 kwietnia 2016 r.
6. Okres przechowywania Państwa danych zależy od celu przetwarzania danych oraz zgodny jest z Rozporządzeniem Prezesa Rady Ministrów z dnia 18 stycznia 2011 r. w sprawie instrukcji kancelaryjnej, jednolitych rzeczowych wykazów akt oraz instrukcji w sprawie organizacji i zakresu działania archiwów zakładowych (t.j. Dz. U. z 2011 r., nr 14, poz. 67) lub z innym szczególnym przepisem prawa, regulaminem.
7. Na podstawie ogólnego rozporządzenia o ochronie danych osobowych z dnia 27 kwietnia 2016 r. przysługują Państwu określone prawa np. prawo dostępu do treści swoich danych, prawo do sprostowania, prawo do ograniczenia przetwarzania. Mogą Państwo zwrócić się do Burmistrza Gminy Krzeszowice o realizację przysługujących Państwu praw. Podkreślić jednak należy, że ze względu np. na wykonywanie zadań realizowanych w interesie publicznym lub w ramach sprawowania władzy publicznej powierzonej Burmistrzowi Gminy Krzeszowice, jako administratorowi niektóre prawa, o których mowa wyżej mogą nie mieć zastosowania lub mogą być ograniczone na podstawie ogólnego rozporządzenia o ochronie danych osobowych z dnia 27 kwietnia 2016 r. lub przepisów szczególnych. Realizacja tych praw uzależniona jest więc od celu przetwarzania oraz podstawy prawnej przetwarzania. W przypadku, kiedy podstawą prawną jest zgoda na przetwarzanie danych mają Państwo prawo do cofnięcia zgody w dowolnym momencie bez wpływu na zgodność z prawem przetwarzania, którego dokonano na podstawie zgody przed jej cofnięciem.
8. Mają Państwo również prawo wniesienia skargi do Prezesa Urzędu Ochrony Danych Osobowych, gdy uznają Państwo, iż przetwarzanie danych osobowych dotyczących Państwa danych narusza przepisy ogólnego rozporządzenia o ochronie danych osobowych z dnia 27 kwietnia 2016 r.
9. W związku z realizowanymi zadaniami publicznymi przez Burmistrza Gminy Krzeszowice podanie przez Państwa danych osobowych w trakcie załatwiania spraw jest obowiązkowe i wynika z przepisów prawa. W innych przypadkach może być dobrowolne, ale bez ich podania nie będzie możliwości realizacji sprawy.



